

# KENPO だより

## CONTENTS

- P2 節目人間ドックがスタート!
- P3 禁煙チャレンジャーインタビュー
- P4 ホームページのトップページ掲載写真が決定
- P5 人間ドック補助金を増額します!
- P6 整骨院・接骨院で健康保険が使える? 使えない?
- P7 被扶養者資格確認調査を実施します
- P8 ヘルシーハイキングのご案内
- P9 みんなで歩活
- P10 教えて! これって私だけですか?
- P11 令和4年度予算



江ノ島電鉄株式会社のみなさま



「健康優良企業 銀の認定」を取得!

2022年度から

40・45・50・55・60歳の方対象

# 節目人間ドックがスタート!

**必須条件の胃カメラ検査は大変人気があります。  
ご受診を希望される方は、4月中に予約をお取りいただくことをおすすめします。**

会社の定期健診と6ヶ月程度期間をあけて受診することで、定期的・効果的に体の状態をチェックすることができます。ご自身の健康管理にぜひご活用ください。

## 対象者

- ① 40・45・50・55・60歳（2023年3月末時点の年齢）の節目を迎える被保険者（ご家族は対象外です）
- ② 受診日当日、当健保組合加入後5年を経過していること
- ③ 上部消化管検査は、胃カメラを必須とします（省略の場合は対象外となります）



## 自己負担額

5,000円（税込）を健診機関窓口にてお支払いください。残額は、当健保組合が負担します。

## 申請方法

『保健事業のご案内』または当健保組合ホームページから申請書を印刷して、健保組合まで直接ご申請ください。

### 注意

- (1) 当健保組合と契約健診機関で取り決めた人間ドックコース内容のみが対象となります。その他の項目を受診された場合は、自己負担となります。
- (2) 節目人間ドックを利用した場合は、年度内に健保組合の補助金を使用した通常人間ドックはご利用できません。

## ▶ Q&A

**Q 被扶養者（ご家族）に健診を受けさせたいのですが。**

**A** 30歳以上の被扶養者であれば、当健保組合の人間ドック（被扶養者）補助金制度が利用できます。女性であればレディース検診（乳がん・子宮頸がん）も利用できます。また40歳以上であれば、特定健診も受診することができます。

**Q 健保組合に事前申請せず、人間ドックを受診してしまいました。**

**A** 事前に健保組合の承認なく人間ドックを受診し、その後補助金制度を利用することはできません。例外も一切認めておりませんので、万一受診された場合は、全額を契約健診機関にお支払いいただくことになります。

**Q 当日、体調不良のため胃カメラを受けられなかったのですが、「節目人間ドック」を利用することはできますか？**

**A** いかなる理由があっても、胃カメラを省略することはできません。省略した場合は、全額自己負担となりますので、体調不良時は日程変更等をご検討ください。

人間ドック補助金制度については、本誌P5をご覧ください。



# 禁煙治療薬の有効性を信じることで、 素直に医師のアドバイスを聞くことが大切

## [加藤さんの喫煙歴と禁煙までの道のり]

約40年間、1日20本喫煙。朝起きてまず一服。たばこがなければ体調が悪くても台風の中でもコンビニに買いに行くようなまさにニコチン依存の生活。これまで禁煙にチャレンジした経験はなし。

## 改正健康増進法の全面施行がきっかけに

2020年から改正健康増進法が全面施行され、望まない受動喫煙を防止するための取り組みは、マナーからルールへと変わりました。

毎回喫煙場所を探さなくてはならなくなり、喫煙している際も通行人に対して気まずさを感じるようになっていたので、禁煙を意識しました。ただ40年間も喫煙していたので、禁煙できる気がせず、本数を減らす節煙をと考えていました。

## ニコチンパッチでの禁煙治療を開始

ニコチンパッチで禁煙治療を行いました。ニコチンパッチにした理由は、個人的に毎日飲み薬のチャンピックスを飲むよりニコチンパッチを貼るほうが楽だと思ったためです。

ニコチンパッチは1日1回腕に貼りました。貼った部位にかゆみが出ましたが、毎日貼る部位を変えたり、保湿剤を利用したりすることで、気にならない程度になりました。かゆみ以外の副作用は特にありませんでした。また、パッチを毎日貼ることへの煩わしさもありませんでした。



## 医師に褒められ、やる気スイッチが入った

ニコチンパッチを何回か貼っていくうちに、喫煙欲求が減ってきたことを実感しました。ただ起床後や食後など習慣として1日4～5本喫煙していました。完全な禁煙はできませんでしたが、本数を減らすことができ、たばこ代の節約にもなるので、自分としてはこれでいいやと思っていました。



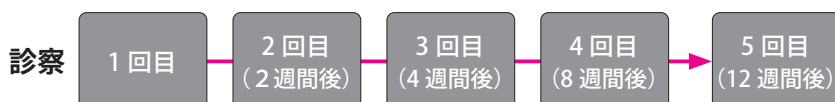
禁煙外来での2回目の診察の際、本数は減ったが禁煙できていないことを医師に報告すると、禁煙できていないにもかかわらず「よく頑張ってきた」と褒めていただきました。また、完全に禁煙できないと以前の喫煙本数に戻ってしまうとアドバイスいただきました。褒めていただいたことでうれしくなり、やる気スイッチが入り、禁煙することを決意しました。そして禁煙治療開始から約1ヶ月後、完全に禁煙することができました。

## 禁煙後は、喉の痛みや咳も解消

喫煙していた時は喉の痛みや咳が出ていましたが、禁煙後はなくなりました。また、禁煙したことを家族も喜んでくれています。

禁煙治療薬の有効性を信じてみることで、そして、禁煙外来での診察では、現状を正直に話して素直にアドバイスを聞くことが大切だと思います。また「今日一日禁煙しよう」というように、目標を身近なところに設定して、気楽な気持ちで禁煙に取り組むとよいと思います。

## オンライン禁煙プログラム スケジュールイメージ



### ～禁煙外来受診を考えている方へ～

禁煙治療薬「チャンピックス錠」が2021年6月より出荷保留となっております。チャンピックス出荷保留の影響を受け、ニコチンパッチも不足傾向のようです。禁煙外来を受診する際は、事前に受診可能か医療機関に確認することをおすすめします。



# ホームページのトップページ 掲載写真が決定



ロマンスカーのロンちゃん

S.Tさん

昭和～平成にかけ一世を風靡したロマンスカーNSE、今は開成町のシンボルとなっています!



アーモンドってこんなにきれいなんですね!



アーモンドの花

A.Tさん

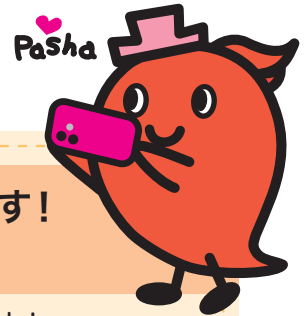
千代田区にこんな自然豊かな場所があるんですね!



北の丸公園

Y.Hさん

今回もたくさんのご応募ありがとうございます!  
神奈川県在住S.Tさん、A.Tさん、東京都在住Y.Hさんの写真に決定しました。  
素敵な写真をありがとうございました。



今回は、

あなたの**ペット**または**お花**の「**ベストショット**」を募集します!  
あなたのお気に入りの1枚をお送りください

ホームページにあなたの写真が掲載され、プレゼントももらえちゃいますよ!  
ぜひ、ご応募くださいね!

写真の  
応募方法  
(メール)

必要事項 … ①応募者の氏名 ②会社名 ③保険証の記号・番号 ④電話番号  
⑤住所 ⑥ペット・お花の名前・あなたのコメント  
をご記入のうえ、**横向き**の写真データを添付して下記宛先までご応募ください。  
メール … [ogkhp@ogkenpo.com](mailto:ogkhp@ogkenpo.com)



採用された方には、**3,000円分のQUOカードをプレゼント**します。  
ご応募お待ちしております!

[留意事項] 1. 採用された写真の著作権は、当健保組合に帰属します。  
2. 応募に際してお預かりした個人情報、選考のために利用し、それ以外の目的では利用しません。

応募締切 … **6月15日(水)** 健保組合必着



# 人間ドック補助金を増額します!

## 健保補助額 15,000円 ⇒ 20,000円

年に一度は人間ドックで健康チェックを

当健保組合加入の30歳以上の被保険者および被扶養者の方は、当健保組合の人間ドック補助金制度がご利用いただけます。人間ドック受診は健康管理の要、ぜひご活用ください。なお、人間ドックについては詳しくは、健保組合ホームページをご覧ください。

### 人間ドックの 体験イメージ (例)

～帝京大学医学部附属新宿クリニックの場合～

若いころより  
体も重くなって  
きた気がする…



今年40歳、医療体制がひっ迫しているこんな時期だからこそ、病気予防が肝心。自分のため、そして愛する家族のため、初めて人間ドックを受けてみました!!

START

血圧測定、身長・  
体重・腹囲測定、  
体脂肪率測定、採血

内科診察



### 消化管(胃カメラ)検査

食道から胃、十二指腸にかけて撮影する、いわゆる「胃カメラ」です。

カメラを鼻から入れる「経鼻」内視鏡検査も受けられます



いよいよ  
胃カメラ  
挑戦!

### 腹部超音波検査

痛みはなく、超音波を使用しているため、X線のような放射線被ばくはありません。

※「経鼻」からの胃カメラ、静脈麻酔を用いた胃カメラはオプション費用が必要となります。

### 検査を終えての感想

経鼻胃カメラ初体験! 思ったより苦痛ではなく、あっという間に終わってしまいました。ただ、再検査項目が見つかり…(泣)。でも早期に発見できたので、帝京大学病院に紹介してもらいます。これからもずっと子どもとサッカーができるように、年に一度は健康チェックを心がけようと思います!



おトク  
情報

### 人間ドック受診後に お食事券がもらえます

1,000円分 ◆

帝京大学医学部附属新宿クリニックで人間ドックを受診した方に、JR新宿ミライナタワー(ニューマン新宿)内の店舗で使える、1,000円分のお食事券(有効期限1年間)がもらえます。ぜひご利用ください。

※契約外健診機関でご受診いただく場合は、健保補助額15,000円となります。健診結果(紙)のデータ化を外部委託しておりますのでご了承ください。

# 整骨院・接骨院で健康保険が使える？ 使えない？

整骨院・接骨院では「健康保険適用」「各種保険取り扱い」と看板に書いてあっても、すべての施術に健康保険が使えるわけではありません。ご注意ください。

保険適用となるかどうか  
チャートで確認！

### 痛みの原因は次のどちらですか？

負傷原因のはっきりした  
外傷性のけが



内科的病気が原因の痛み、  
日常生活からくる疲労や肩こり、  
スポーツによる筋肉疲労

### 次のうち、どの負傷ですか？

骨折

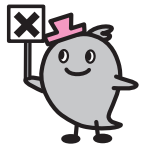
脱臼

打撲

捻挫

挫傷  
(肉離れなど)

**健康保険は  
使えません**



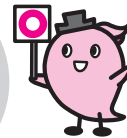
例えば、神経痛やリウマチ、  
五十肩などからくる痛みなど。

### 整骨院等にかかることについて、 医師の同意は得ていますか？

はい

いいえ

**健康保険は  
使えます**



スポーツをしていて足  
首をひねり痛む、重い  
物を持ち上げたときに  
腰を痛めたなど。

**健康保険は  
使えます**



**健康保険は  
使えません**

\*緊急の場合には  
健康保険が使えます。



柔道整復師は医師ではないので、  
健康保険が使える施術が限定されています

整骨院・接骨院で施術をする柔道整復師は医師ではありませんので、血液検査、レントゲンやMRI検査、手術、注射、薬の処方などを行うことができません。そのため、健康保険が使える施術が限定されています。

▶ いつまでも症状が改善しないときは、整形外科などの専門医を受診しましょう

詳しくは、健保組合ホームページをご覧ください。



# 被扶養者資格確認調査(検認)を実施します

当健保組合では健康保険法施行規則に基づき、被扶養者（ご家族）の資格調査（検認）を実施しています。就職や収入の増加などにより、被扶養者の認定要件を満たさなくなったご家族の方が認定されたままですと、みなさまに納めていただく健康保険料から、本来負担しなくてもよい費用を支出することになります。健保組合の財政悪化および保険料の引き上げにつながる恐れもありますので、資格調査にご協力をお願いします。この調査で認定条件を満たしていると確認できた方だけが、被扶養者として資格を継続できます。証明書類の用意などお手順をおかけしますが、ご理解とご協力をお願いいたします。

## 1 実施日

令和4年8月1日（月）（予定）

\*本調査で対象となる方には、事業所を通じてお知らせいたします。

## 2 調査対象者

満18歳以上の子、配偶者等その他の方

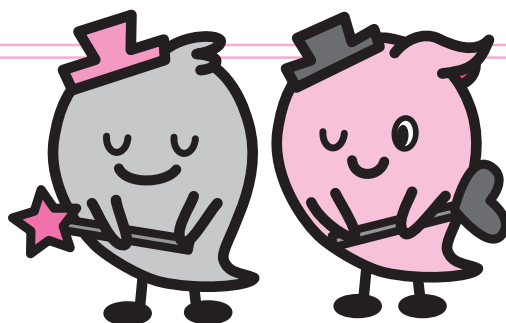
\*再雇用や会社の合併などで引き続き当健保組合の資格を取得された方は、本調査の対象となります。

\*令和3年8月1日以降に被扶養者として認定された方は、今年を対象外となります。

\*任意継続の方は対象外となります。

## 3 実施要領

事業所（お勤めの会社）を通じて実施します。調査対象となる被扶養者がいる被保険者の方は、必要書類をご用意のうえ、事業所の健保事務担当部署にご提出ください。



ご協力をお願いします

ご注意ください!

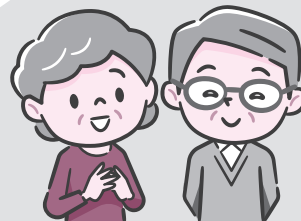
こんなときは **被扶養者ではなくなります**



- 就職して、新しい就職先の健康保険の被保険者になった



- アルバイトを始めて、被扶養者の認定基準を超える収入を得ている



- 年金が増額されて、被扶養者の認定基準を超える額となった
- 被扶養者が75歳になった

令和4年度の検認についての詳細は、健保組合ホームページをご覧ください。



# ヘルシーハイキングのご案内

健保連かながわ「100キロウォーク」とタイアップ 豪華賞品が当たるチャンス!



楽しく歩いて健康に！おまけに商品もゲット!

## 2022年度ヘルシーハイキングのお知らせ

健保連神奈川連合会が主催する「100キロウォーク」は、神奈川県下の名所・名跡を巡るウォーキングイベントです。

このうち、9月・11月・1月は健保連かながわ「100キロウォーク」とタイアップして開催し、10月は当健保組合独自の「ヘルシーハイキング」を企画しています。

なんと!

### 完歩賞

「ヘルシーハイキング」  
500円分のクオカードをプレゼント!

10月

入園券(昭和記念公園)を健保組合が負担

さらに!

### ヘルシー賞

2つ以上のヘルシーハイキングにご参加いただいた方の中から抽選で豪華賞品をプレゼントします。抽選会は2023年1月の「ヘルシーハイキング」のゴールにて実施いたします。

非接触型体温計、血圧計など健康に役立つ賞品をプレゼント。

<b>対象者</b>	小田急グループ健康保険組合加入者
<b>申し込み方法</b> (1~3のいずれかの方法でお申し込みください)	<p><b>1:メール</b> 会社名、健康保険証の記号と番号、参加者名(人数分)、電話番号、住所を入力の上、healthy-hiking@ogkenpo.comまで送信してください。</p> <p><b>2:電話</b> 当健保組合健康管理課までお電話ください。 TEL:03-3372-3865 (9:30~17:00 *12:00~13:00を除く)</p> <p><b>3:FAX</b> 会社名、健康保険証の記号と番号、参加者名(人数分)、電話番号、住所をご記入の上、当健康保険組合健康課 FAX:03-3372-3858までお申し込みください。 *住所情報については、ハイキングの開催にのみ使用させていただきます。</p>
<b>当日の受付</b>	<p><b>受付時間:</b>9:00~9:30</p> <p><b>受付方法:</b>健保連かながわ「100キロウォーク」スタート受付付近に当健保組合の旗を持ったスタッフがおりますので、受付をしてください。</p> <p><b>参加費:</b>無料(当健保組合が負担します)</p>



## 2022年度「小田急グループ健保組合ヘルシーハイキング」予定表

開催日	コース名	集合時間	集合場所 (最寄り駅・時間)	コース案内~解散場所(キロ数)
9/24 (土)	<b>酒匂川左岸ひょうたん池と最明寺</b> 酒匂川のせせらぎと松並木に心を癒されながら農村風景を楽しむウォークです。	午前 9:30	小田急線 開成駅(5分) 開成駅前公園	開成駅前公園~酒匂川サイクリングコース~足柄紫水大橋~ひょうたん池~最明寺~店屋場公園~新松田駅(小田急線・JR御殿場線)(8km)
10/22 (土)	<b>国営昭和記念公園を散策しよう</b> <b>小田急グループ健保組合独自企画</b>	午前 9:30	JR中央線立川駅 (徒歩約10分) 森のコーススタート場所(解散場所も同じ)	広大な園内に設定されている森のコース5,600mを季節の花を見ながら歩きますか?入園料は当健保組合が負担します。
11/26 (土)	<b>伊勢原の田園めぐり</b> 鈴川の清流を眺めて歩きます。川沿いや公園の樹木は紅葉真っ盛りです。広大な田園風景を満喫しながら楽しく歩きましょう。	午前 9:30	小田急線 鶴巻温泉駅(7分) ひかりのまち公園	ひかりのまち公園~上萬寺~スポーツ公園~鈴川沿い~環境美化センター~みやの根公園~ひかりのまち公園~鶴巻温泉駅(小田急線)(8km)
1/28 (土)	<b>新春の大和市遊歩道散策</b> 大和市の南北に繋がる歩行者専用道路を辿り、新春の賑わいを楽しんで歩きます。	午前 9:30	小田急線・相鉄線 大和駅(4分) やまと公園	やまと公園~大和歩行者専用道~大和市役所~リラの丘公園~かみの公園~ほほえみ通り~柿の木通り公園~中央林間駅(小田急線・東急田園都市線)(8km)



楽しみながら  
健康に  
kencom

# みんなの歩活 Autumn

— minnade arukatsu —

## 【結果発表】

健康増進アプリkencomにて2021年11月1日～11月31日の期間、チーム対抗ウォーキングイベント「みんなで歩活“秋”」を開催し、218チーム、1,566名の方にご参加いただきました。ご参加いただいたみなさまありがとうございました。スコアランキング上位5チーム、そして「みんなで歩活“秋”」より新たに導入したラッキー賞（77位、88位、99位）の該当チームへ、賞品（JCBギフトカード）をプレゼントしました。

## RANKING



水戸黄門

小田急電鉄株式会社



Shin会\_the 3rd

神奈川中央交通株式会社



亀吉

小田急電鉄株式会社



Y.Tigers

小田急電鉄株式会社



ゆみみーず

小田急電鉄株式会社

### 優勝チーム インタビュー



Shin会\_the3rd

2020年春の新型コロナにおける自粛期間中、仲間内でスマホの運動アプリを利用したウォーキングを行ったことがきっかけで、「みんなで歩活」に第1回目から参加しました。これまではずか4人のメンバーで挑んでいましたが、今回は満を持して10名の猛者を集めてのエントリー。見事、優勝を勝ち取ることができました！

職場はバラバラながら、夜明け前から歩く者、仕事終わりに歩く者、毎日20km走る者と各々のペースで、一人の脱落者もなく、チームで掲げた目標の8万歩×30日を達成することができました。

皆で厳しすぎるほど愛のムチを振るい合い、絆も一層深まりましたので、次も連覇目指して頑張ります！笑

### ラッキー賞



ケーアイエス

株式会社神奈中情報システム



TEAM21

東海自動車株式会社



大管 昭和の人間いつまでも

小田急電鉄株式会社



取り組み掲載募集の  
お知らせ

本誌にて、みなさんの会社での「みんなで歩活」の取り組みを紹介いたします。掲載にご協力いただける会社、所属部署等ございましたら健康管理課 保健師までご連絡ください。

TEL 03(3372)3866 e-mail hokenshi@ogkenpo.com

kencomの新規登録、みんなで歩活“春”のエントリーについて詳しくは、裏表紙をご覧ください。

episode

## 生活環境の変化についていけず、心が折れそうです

突然決まった人事異動。仕事内容も生活環境も大きく変わって、ついていけません。休日も何も手につかず、1日中ボーッとしてしまいます。 Aさん (会社員・男性)



### 苦しみを乗り越えるヒントは 自分の経験のなかに

新型コロナウイルスをきっかけに大きく変わった生活環境についていけなかったり、気持ちが落ち着かない不安定な状況が続いたりして、「以前の生活に戻りたい」と思う人もいるでしょう。日々苦痛を感じ、心が折れかけたとき、どのように乗り越えればよいのでしょうか?

まずは、自分自身に「**これまで順風満帆な人生だったか**」を問いかけてみましょう。多くの方は「そんなことはなかった」と、つらい過去のできごとを思い出してしまうかもしれません。

もしそうであれば、次の質問の答えも考えてみましょう。「**これまでのつらい経験は、今のあなたにまったく役立っていませんか?**」

改めて振り返ってみると、仕事や家庭内の問題、そして人間関係など、同じようなつらい経験を繰り返さないように予防策を講じ、その都度行動を変えてきたことに気づくのではないのでしょうか。このように、過去のでき

ごとから何かを学び、どう変化したのかを前向きに捉えることは、苦しみからの立ち直りにも役立ちます。

### 日々計画・記録をすることで 前向きな気持ちに

気持ちがさええず、何も手につかない場合は、まずは軽くメモに残す程度でかまわないので、1日の始まりに何をするか計画を立ててみましょう。そして1日の最後に実行できたかを振り返り、その日に感じたポジティブな感情も記録します。計画と実行、振り返りを記録することで、心のバランスが保たれ、また強いストレスからの回復にも効果があるといわれています。

hint

**過去の経験を振り返り、  
自分が何を学んでどう変化したかを  
考えてみましょう**



# 令和4年度 予算が決定

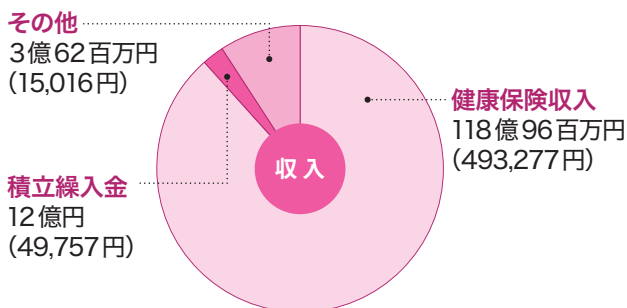
去る2月22日開催の組合会で、令和4年度事業計画と予算が決定しました。

## 厳しい状況の中、保険料率の維持に努めます

新型コロナウイルスの感染拡大の影響は依然として続いており、昨年度と同様、保険料収入は減少傾向にあります。健保財政も継続して厳しい状況であり、令和4年度は積立金から12億円を収入予算に繰り入れています。当健保組合では引き続き、組合員の皆様の健康と安心を支えてまいりますので、皆様におかれましても、新型コロナウイルス感染症をはじめ生活習慣病等の予防に努められ、医療費の適正化にご協力をいただきますようお願いいたします。

予算の基礎数値	
被保険者数	24,117人
男性	19,119人
女性	4,998人
平均標準報酬月額	347,083円
年間平均標準賞与額	717,750円

## 一般勘定予算



収入合計 **134億59百万円**

経常収入合計 **119億16百万円 (494,086円)**

( )内は被保険者1人あたり金額

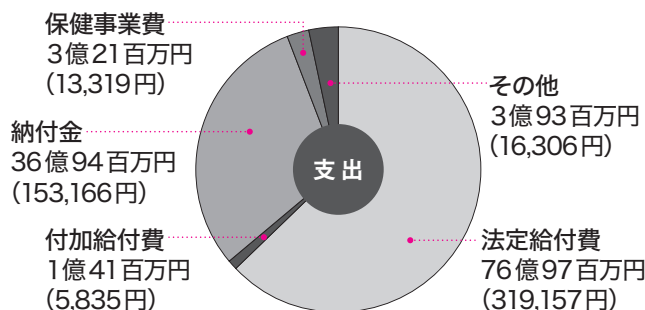
### ●健康保険料率 10.300%

(基本保険料率+特定保険料率+調整保険料率)

内訳	基本保険料率	特定保険料率	調整保険料率	合計
	6.466%	3.704%	0.130%	10.300%

### ●負担割合 (任意継続被保険者は全額負担)

被保険者	4.200%
事業主	6.100%
合計	10.300%



支出合計 (予備費を除く) **122億46百万円**

経常支出合計 **120億92百万円 (501,380円)**

( )内は被保険者1人あたり金額

## 介護勘定予算

介護勘定の予算額 **17億45百万円**

### ●介護保険料率 2.040%

### ●負担割合 (任意継続被保険者は全額負担)

被保険者	1.020%
事業主	1.020%
合計	2.040%

## 電話自動音声案内等の導入について

当健保組合の代表番号へのお問合せにつきまして、迅速なご案内を目的とした「自動音声によるご案内」を導入する予定です。応答メッセージに従って番号を押していただくと、ご用件の担当部署に直接つながるようになります。詳細が決まりましたら当健保組合のホームページにてお知らせいたします。

ご理解、ご協力をよろしくお願いいたします。

### ●導入予定時期：4月中旬

●電話番号：03-3372-3860 (代表)

●受付時間：9時30分～17時00分 (土日・祝日・年末年始を除く)

イベント期間 4月28日(木)～5月31日(火)

# みんなの歩活

2022 Spring

エントリー期間 4月4日(月)～4月27日(水)に

みんな **kencom 新規登録 & 歩活参加で**

最大 **1,000円** 分のAmazonギフト **プレゼント**

- 参加賞 Amazonギフト500円
- チーム貢献賞 Amazonギフト300円
- チームスコアランキング上位チーム (Amazonギフト)
  - 1位…2,000円/人 2位…1,500円/人
  - 3位…1,000円/人 4位…700円/人
  - 5位…500円/人
- ラッキー賞 (Amazonギフト)
  - 77位&88位&99位…300円/人



エントリーはこちら



※kencomに新規登録される方に、登録推進キャンペーンとしてアプリ内でAmazonギフト券を付与いたします。  
 ※最大1,000円分のAmazonギフトの内訳は、新規登録キャンペーン (Amazonギフト500円)、参加賞 (Amazonギフト500円) です。  
 ※みんなで歩活エントリー期間中にチームを作成、または加入していただくことがイベント参加の条件となります。

## kencom の登録方法

利用対象者 当健保組合の加入者 (年度末年齢19歳以上)

### STEP 1 QRコードから kencom アプリをダウンロード

スマートフォンでQRコードを読み取り、kencomアプリをダウンロードしてください。

QRコードは(株)デンソーウェブの登録商標です。



kencom もしくはアプリストアで「kencom」と検索

### STEP 2 kencom アプリを起動してメールアドレスを入力

kencom アプリを起動させて画面下部の新規登録ボタンを押した後、メールアドレスとパスワード (ご自身で設定) を入力してください。



### STEP 3 保険証情報を入力

仮登録メールのURLにアクセスして、氏名、生年月日、保険証情報を入力してください。



### STEP 4 kencom に登録完了

今回登録されたメールアドレスがログインIDとなります。パソコン・スマートフォン、それぞれでお使いになる場合も、同じログインIDでご利用いただけます。



## — 当健保組合の広報誌について —

環境にやさしく広く伝わる広報誌を目指し、冊子での配布を終了し、2022年9月号からデジタル化いたします。新しい『KENPOだより』はホームページでご覧いただけますので、変わらぬご愛顧のほどよろしくお願いいたします。

健康保険組合の状況 (2022年1月末現在) ●事業所数…72事業所 ●被保険者数…24,360人 ●被扶養者数…17,831人